

# ヘルスコープ おおさか

第120号 2011年2月号(毎月10日発行)  
 発行 生活協同組合ヘルスコープおおさか  
 発行責任者 池田 憲  
 ☎538-0053 大阪市鶴見区鶴見3-6-24  
 ☎06-6915-8855 F A X 06-6915-8822  
 編集 広報委員会

## ヘルスコープおおさかの現勢

2010年12月31日現在

組合員数 80,328人  
 出資金 1,703,594,500円  
 平均 21,208円

ホームページアドレス

http://www.health-coop.jp/index.html

E-mail sosikibu@health-coop.jp

\*転居・家族の異動等があった場合、上記にご連絡下さい。

## 国保問題

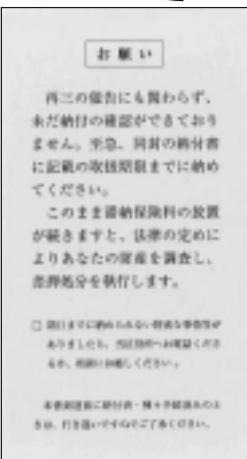
# いま何が起きているの?



65才になり年金から国保料を天引きされ少ない年金で節約生活を送っているMさん。それまでは国保料を分納していましたが、昨年11月頃区役所から国保料未納請

分納を認めてくれない  
 大阪市

Mさんの場合



国保財産差し押さえ通知

払いたくても  
 払えない  
 払いやすいよ  
 うにして!

Jさんの場合

国民健康保険料を分納していたJさんに昨年4月保険証有効期限の知らせが届きました。内容は保険証交付についてと国保料未納分の請求。7月に特別徴収国保料を年金から天引き(開始通知が届きました。年金から国保料を天引きされる

求通知が届きました。3年間分17万円。Mさんの財産調査をし、持家に住んでるMさんには財産(出資力)がある、払わなければ財産を差し押さえるという内容でした。区役所へ相談に行ったら何の説明もなく分納(確認)書に署名させられました。脅迫めいた通知と区役所の冷たい対応にMさんは夜も眠れなくなり「安心して暮らせる世の中になってほしい」とMさんは言います。

と生活に困るのでJさんは区役所へ、特別徴収の中止を2回にわたり申し出、対区交渉にも参加して訴えましたが認められず。10月、12月の年金から天引きされ、たちまち生活が苦しくなりました。追いかけて年末30日に未納分を1月5日まで支払えと届いた督促状には財産調査、差押えの文言も。大阪市内「特別徴収の中止、今までどおりの分納を認めて」と申出書を提出

したが却下されています。国保料滞納で保険証なく受診を控え...  
 Aさんは51歳の男性で腰痛や血便が続き悩んでいました。国保料を滞納していたため保険証が無く、受診を控え苦しんでいたそうです。それを心配した友人が

Aさんの場合

保険証を「貸してくれ」てコープおおさか病院を受診されました。潰瘍性大腸炎という難病で、大腸内視鏡などの大きな検査を実施したためその過程で「友人の保険証」が発覚。Aさんもこの友人も深く反省され、病院への謝罪はもちろぬ国保課にも事実を告げ、厳しく叱られたとのことでした。幸いAさんは特定疾患の認定を得、保険証も取得す

ることができました。不安定雇用や失業があふれている昨今、本当はもっと多くの「保険証が無い」という悩みを抱えた方がおられるに違いありません。こうした状態に置かれた人ほど健康問題を抱えがちであるという社会背景を捉える目と構えをヘルスコープの職員集団は磨く必要があり。支部や班は、困った時の相談先としての役割を發揮していきましよう。

虹のネット  
 大阪市は国保料を滞納している世帯への差し押さえ予告に着手。「債権回収チーム」をつくり、今年度の目標件数は財産調査6万7千件、差し押さえ6700世帯としている。▼僅かな年金から国保料が天引きされ余儀なく分納しているヘルスコープの組合員世帯にも差し押さえ通知が届いた。「夜も眠れない」不安が続く。▼払いたくても払えない高い国保料。大阪市の国保加入世帯の3割近い14万有余が滞納世帯というひどい実態。▼おまけに窓口負担が高いとくる。受診抑制や医療の中断をもたらしている。民医連の「昨年の調査で、無保険や経済的理由で受診が遅れ死亡した人は47名にのぼる。▼その原因はどこにあるのか。社会保障制度である国保の国庫負担率を49.8%(1984年)から、何と24%まで減らし、反比例に国保料を上げ続けた政府の責任は大きい。▼その国が自治体の収納率低下の制裁として交付金を減額。自治体が収納率を上げるため、差し押さえするという悪循環の構図だ。さらに、追い打ちをかけようというのが国保の「広域化(都道府県化)」である。この先兵を買って出ているのが橋下府知事。▼「広域化」の狙いがあからさまに語られたのが昨年7月の橋下府知事と市町村長との協議。報道によると、知事の「人気にあやかって、市町村が独自に行ってきた国保への一般会計からの繰り入れや減免をやめることを強制的に進めようとしていることだ。▼4月はいっせいで地方選挙。命の平等」を掲げる医療生協の真価を發揮するときはだ。 (室合雄一)

◆ヘルスコープおおさかの基本理念◆  
 ヘルスコープおおさかは、保健、医療、福祉の事業と運動を通して、一人一人の人間が大切にされ、生きる喜びが実感できる地域社会をつくりま



うえに地区の署名行動

住民福祉の制度として国保強化を  
 地方自治法第一条一項では、「住民福祉の増進を図る」ことを、自治体の使命と規定しています。国の財政責任のもと、基礎自治体である市町村が、保健・福祉とも連携しながら、住民に医療を給付する。これが、本来の国民健康保険です。

後期高齢者医療制度さらに延長  
 2010年12月20日、高齢者医療制度改革会議は「高齢者のための新たな医療制度等について(最終とりまとめ)」を決定しました。(別表の通り) 保険者を都道府県にすることから全国知事会が猛反対。今通常国会での法案提出は流動的です。厚生労働省は、後期高齢者医療制度廃止で国保広域化の準備をすすめています。

後期高齢者の見直し(差別温存)は、国保全体の「広域化」の準備のために行われる。75歳以上の高齢者は、国保など元にもどすが.....

高齢者医療	現後期高齢者医療制度は、2014年3月まで引き延ばし。 ・廃止後は、従来の国保、被用者保険、被扶養者へ戻る。 ・国保に戻るが、財政運営は74歳以下の国保とは別会計で差別。 ・高齢者の国保料の決め方は、大阪府が保険料率の基準を決め、最終的に大阪府で条例で定める。(一般会計からの繰入を前提に府基準よりも安く設定は可) ・保険料は、世帯主が支払う。(世帯主が65歳以上の場合は年金からの天引き) ・保険料・一部負担金の条例減免が適用される。 現行の9割軽減・8.5割軽減は段階的廃止で負担増。 ・70歳~74歳の窓口負担が1割から2割へ負担増。
国保広域化の準備	2018年に国保全体を広域化(保険者を大阪府)にする ・大阪府国民健康保険広域化等支援方針を策定し、広域化(府)の準備を行う。 ・大阪府は、保険料収納率の標準を決め、収納率が目標を達成出来なかった場合は、調整交付金をペナルティとして減額する。(収納率がアップすると増額)...差し押さえなどが増える。 ・広域化の狙いは、国保財政への一般財源からの繰り入れをなくし、さらなる保険料の引き上げを迫る。

今ある制度改善と保険料値上げにつながる国保広域化反対を  
 そのために次のことが大切です。  
 ①国・都道府県が市町村に、保険料引き上げ、滞納制裁、給付費削減などを指導する仕組みを一掃し、市町村の自主的取り組みを支援する方向に転換する。  
 ②国が行つべき支出を都道府県に「肩代わり」させる仕組みや、都道府県を「広域化」の先兵とする仕組みをあらためる。窓口負担の軽減、健診の充実、病院・保養施設の運営など、国保の福祉的施策に対する都道府県の支援を強化する。

大阪府は国保料を滞納している世帯への差し押さえ予告に着手。「債権回収チーム」をつくり、今年度の目標件数は財産調査6万7千件、差し押さえ6700世帯としている。▼僅かな年金から国保料が天引きされ余儀なく分納しているヘルスコープの組合員世帯にも差し押さえ通知が届いた。「夜も眠れない」不安が続く。▼払いたくても払えない高い国保料。大阪市の国保加入世帯の3割近い14万有余が滞納世帯というひどい実態。▼おまけに窓口負担が高いとくる。受診抑制や医療の中断をもたらしている。民医連の「昨年の調査で、無保険や経済的理由で受診が遅れ死亡した人は47名にのぼる。▼その原因はどこにあるのか。社会保障制度である国保の国庫負担率を49.8%(1984年)から、何と24%まで減らし、反比例に国保料を上げ続けた政府の責任は大きい。▼その国が自治体の収納率低下の制裁として交付金を減額。自治体が収納率を上げるため、差し押さえするという悪循環の構図だ。さらに、追い打ちをかけようというのが国保の「広域化(都道府県化)」である。この先兵を買って出ているのが橋下府知事。▼「広域化」の狙いがあからさまに語られたのが昨年7月の橋下府知事と市町村長との協議。報道によると、知事の「人気にあやかって、市町村が独自に行ってきた国保への一般会計からの繰り入れや減免をやめることを強制的に進めようとしていることだ。▼4月はいっせいで地方選挙。命の平等」を掲げる医療生協の真価を發揮するときはだ。 (室合雄一)

# 診察室から

咳・発熱・痰が出るという症状が出る病気に、すく思ひ浮かぶのは肺炎ではないでしょうか。たくさんのお薬がある



## 肺炎球菌ワクチン ニューモバックスについて

細菌による肺炎の原因の約30%が、肺炎球菌という菌で起こります。肺炎球菌がおこす肺炎は重症化しやすく、それを予防するのがニューモバックスというワクチンです。

細菌による肺炎の原因の約30%が、肺炎球菌という菌で起こります。肺炎球菌がおこす肺炎は重症化しやすく、それを予防するのがニューモバックスというワクチンです。

コープおおさか病院 内科医師 泉 若江

## グループホーム 放出ゆおびか 2月オープン 1月23日に竣工式 地域の注目度も高まる



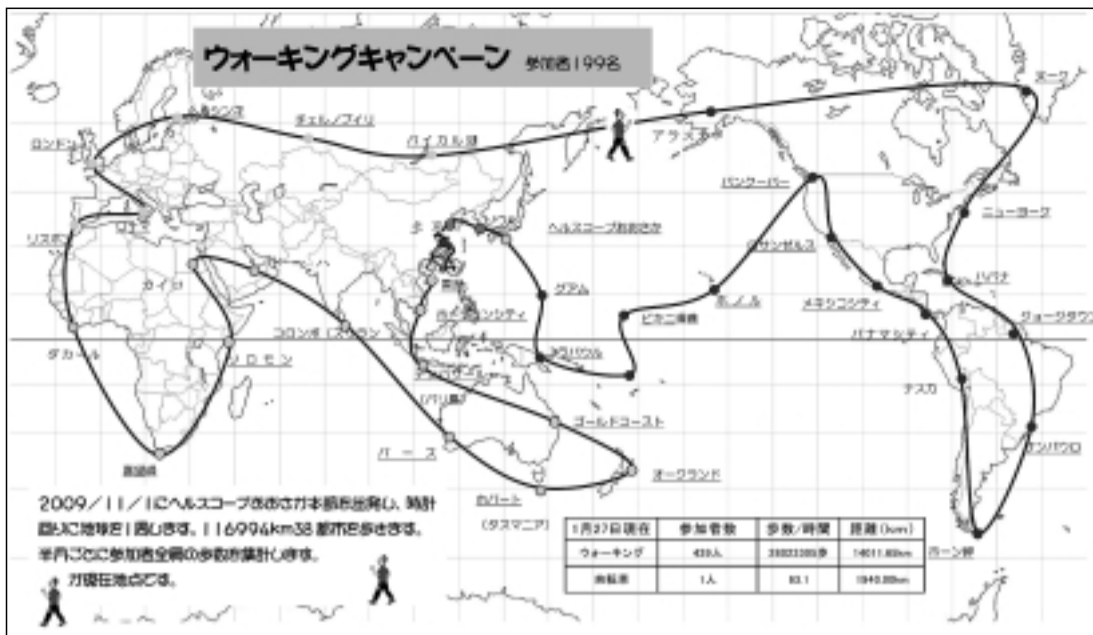
管理者の古長さん

1月23日の竣工式は鶴見区振興会長をはじめ地域の方々や設計会社・施工業者ヘルスコープの理事の参加で、和気あいあいとしたものとなりました。24日・25日の内覧会にも多数の見学者が訪れてくださいました。

放出ゆおびか  
（グループホーム）  
管理者 古長 智

## 2月1日から3つのワクチン接種が無料に

大阪市では2月1日からヒブワクチン・小児用肺炎球菌ワクチン・子宮頸がん予防ワクチンについて無料接種を開始します。ヘルスコープおおさかの病院、診療所でも接種できます。事業所により接種内容や実施時期が多少異なりますのでお問い合わせください。



## 健康づくりキャンペーン みんなで「世界一周」 ウォーキングしませんか

「みんなで世界一周」を目指し12月から「健康づくりキャンペーン」がスタート、240名の組合員さんがエントリーしています。

今年度は新たに自転車コースも加わり日本からスタート、ウォーキング



「水平的」ではなく「垂直的」所得再分配へ

国際競争力は落ちませんが、年収5千万以上、資産が1億円以上というお金持ちを対象とした富裕層ビジネスがあります。1泊100万円の部屋に泊まり、一杯1万円のコーヒを飲むような人達が140万人もいるんです。株で儲ける、あるいは利息や配当で儲けるなど働かずに莫大な所得を手に入れているわけですから、その人たちに元通りの税金を負担してもらおうことは当然ではないでしょうか。

富裕層や大企業に応分の負担をしてもらい、庶

民にまわすという垂直型所得再分配が必要で。貧乏人から消費税を巻き上げて貧乏人にまわすという水平的所得再分配ではうまくいきません。貧乏人には「背越しのお金は持たない」という美徳があります。お手持ちは満ち足りた生活をしているわけですから、お金を回したとしても使いきません。貧乏人から搾り取るよりも、大企業・大金持ちに負担してもらったほうが、現在日本の抱えている格差貧困、経済不振、財政危機の3つの課題が解決し、消費税増税に頼らない福祉国家の建設につながるのです。

（理事会での講演を広報委員会でもとめました）

## 消費税増税は 本当に必要なか？

「水平的」ではなく「垂直的」所得再分配へ

二宮 厚美  
神戸大学教授

### コープおおさか病院が 第一次救急指定病院に 認定されました

コープおおさか病院は2月に念願の一次救急指定病院の認定を受けることができました。これまで休日深夜であっても最低限の急患対応をしてきましたが、体制上の制約からおおさかでは、きつい患者様も少なくありませんでした。

今後は火曜日と木曜日を輪番日として主に成人内科疾患に対応することとなります。医師体制の複数化に



12月20日・22日・24日・27日の4日間、高校生1日看護師体験が行われ、2校から138名が参加しました。

た。病院だけでなく、診療所でも実施、住診・在宅患者訪問にも取り組み、参加者には貴重な経験がたよつてです。

「初めて訪問診療の現場を見て、地域の助け合いがとても大切だということがよくわかりました。看護師の仕事の幅広さに驚きました。『サンタとナイフで患者様一人一人にクリスマスカードを渡した。こんな幸せで楽しい時間、他病院にはありません。』

・看護師に、絶対なつて戻ってくる!!  
・決めました!! 私の夢は看護師です  
・オーストラリアの看護師がマックスヤ!

・鳥肌が、何度もたった注射針  
・病棟で、笑顔が素敵、看護師さん

### 3月のコープおおさか病院 医療講座

3月6日(土)午後2時～  
コープおおさか病院2階会議室  
テーマ「インプラントの話」  
講師 石井康達 (コープおおさか病院歯科医師)

参加費無料  
どなたでもご参加いただけます

### みなし自由脱退に伴う不明組合員の脱退処理について

2年以上転居先不明となっている組合員の中から1838世帯の組合員を定款第10条2「みなし自由脱退の規定」に基づき2011年3月末まで脱退処理を行います。

つきましては、定款に基づき脱退処理を行う組合員の名簿を2/28(月)～3/12(土)までの期間、本部、病院、診療所、歯科診療所で閲覧できるようにします。生活協同組合ヘルスコープおおさかの組合員は、この名簿を閲覧し住所等の変更ができます。

また、この機会に住所、本人家族の移動等あれば、必ず届け出てくださいますようお願い致します。(生活協同組合ヘルスコープおおさか理事会)2011年2月1日

### 奨学生募集

ヘルスコープおおさかでは、大学医学部・看護学校を卒業後、ヘルスコープの病院・診療所で勤務を希望される学生のみなさんを対象とした奨学金制度を設けています。

◆医学生 月額5万円～7万円  
学年による・大阪民医連の奨学金制度になります  
問い合わせ 06-6914-1100  
コープおおさか病院・医学生担当

◆看護学生 月額5万5千円  
問い合わせ 06-6915-8855  
ヘルスコープおおさか本部・看護学生担当

### 理事会だより

2010年度第8回理事会が1月15日(土)午後1時00分から2時20分まで病院2階会議室で開催されました。理事38名中30名の出席でした。監事は3名中2名出席でした。オブザーバ出席は11名です。

(報告承認事項)  
\*12月の経営報告  
12月の経営結果は440万円の赤字が出たものの予算比達成率12.6%という厳しい状況となりました。特に外来収益の減少が予算未達成の大きな要因となっています。病院のベッド稼働が153.5床とかつてない厳しい状況で、一方新入院は210名と今年度最高の結果となっています。夜間救急体制の確立で救急車による搬入と入院が増加しています。外来患者件数は病院と3診療所、3歯科診療所で増加しましたが、全体では189件減少しています。

\*理事会委員会の報告承認の件  
社保平和委員会から、社会保障制度の充実をはかるために、特に国民健康保険・後期高齢者医療制度の改善署名にとりくむこと、2月8日(火)にクレオ大阪東に於いて300人以上の参加で学習会にとりくみ、成功させようと呼びかけがありました。また、2月の前半から各地区でバレンタイン宣伝行動をおこなうことも併せて提起がありました。

\*組合員活動関連  
1月から3月にかけての組合員活動として特に対話運動を大きく広げながら、①学習を重視しながら社会保障改善を許さない運動をひろげること②介護相談会やサポーター養成講座を広げ「ひとりぼっちの組合員」を出さないとりくみの具体化③大腸がんを中心とした健診受診運動④4課題を前進させる(500回の班会開催、新班づくり、担い手づくりなど)ことの方針の提起がありました。第12回通常総代会に向けては、総代選挙管理委員の選出、今年度見なし自由脱退の人数と方法の確認、役員候補の補充について確認しました。

\*介護関連  
グループホーム放出ゆおびかが2月から開所することに合わせ、1月23日(日)開所式、1月24・25両日で内覧会をおこなうと案内がありました。

\*その他  
労使関係に関する件で「就業規則」と「賃金規定」についての変更について説明がありました。1月29日(土)ヘルスコープ内看護師集会をおこなう予定であると報告がありました。

### 第12回通常総代会総代選挙の公告

第12回通常総代会の日時、場所  
日時 2011年6月26日(日) 午前10時～  
場所 エルおおさか大ホール(大阪府立労働センター)  
定款第45条に基づき、総代選挙を以下の通り行います。

(1) 総代定数及び選挙区について  
①総代定数は、450人とします。  
②選挙区は、支部と支部外地域の56選挙区とします。

(2) 総代立候補届け受付期間は、2011年3月1日より3月31日午後5時までとします。

(3) 総代の立候補届は、所定の立候補用紙に記入し総代選挙管理委員会に提出してください。

地区	選挙区	定数	地区	選挙区	定数	地区	選挙区	定数
城東診療所	今福	10	まいた生協診療所	横堤南	12	うえに生協診療所	玉造森之宮	9
	鯉江西	10		横堤北	12		上町	6
	放出	9		まいった南	12		法円坂	6
蒲生厚生診療所	聖賢西	7	今津生協診療所	まいった大宮	8	桃園	城西	7
	蒲生	7		今津	13		桃谷	7
	中央	9		榎本	11		真田山	8
のえ生協診療所	城東南	9	あかがわ生協診療所	赤川郡島	10	田島診療所	北	7
	中浜	7		生江	7		南	7
	諏訪永田	6		中宮	7		東	8
コープおおさか病院	成育	10	森の宮歯科診療所	旭東	8	その他支部	西1	7
	関目	9		今市	6		西2	8
	野江内代	8		旭陽	7		東住吉平野	10
	高福東	9		森之宮団地	6		林舎	9
	古市	7		ふらわあ西	7		巽南	6
	鶴見南	11		ふらわあ東	8		西1	7
	鶴見北	9		今里	7		西2	8
	緑	7		神路	7		東住吉平野	10
				片江	7		東陽	7
				たまつ	7		総合計	450
				東陽	7			



読者のページ

私の健康法

1日1万歩を目標 ウォーキングで減量

竹田初江さん (今津支部)



私は今、健康づくり委員会が昨年12月から取り組んでいるウォーキングキャンペーンに参加し、1日1万歩を目標に歩いています。老化は足からと言われている。足腰を鍛える意味からも近くにある公園で、時々30分程度歩いたり、いつも手前の駅で電車を降りて歩いたり、

歩く事を心掛けています。また毎週水曜日に今津生協診療所の3階ダイケア室でこるばん体操サークルもやっています。そして私は健康体重比10増の体を支えていて「目標5割減量する」と委員会でも宣言してしまい、プレッシャーを感じながらも、キャンペーン終了の3月31日には大きな声で「やった」と、言いたいと頑張っている最中です。年を重ねても元気で過ごしたいので、これから無理をせずウォーキングを続けていきたいと思っています。地域のみなさん一緒に歩きませんか。

読者からの便り

○今までは、この新聞を軽く見ては、横に置いて来ましたが、今年からは作って下さった方々の苦勞を思いながら、メモをして大事に置いておきます。今日は料理を参考にしたい。訪問家庭で作らせていただきます。 (川崎紗恵子・介護福祉士)

○難しい願いでしょうか、働いている者にとつて、たとえ気になっても検査のために病院には行きにくいもの。ガン検診など在宅で郵送できて代金は振り込みという方法があれば、利用したい人は多いと思います。 (赤野 豊)
○「まねきねこは夢いっぱいいいですね。あちこちに来たら。グルーブホーム。放しおびか。2月オープンおめでとございます。あちこちに出来たらいいですね。 (前田正雄)
○生協は、食も医も入らせてもらっています。粕しゃぶ鍋。早速メニューに加えてみました。おいしくて体が温まりました。 (上原ゆき乃)
○いつも楽しく拝見しております。「あっ、このおっちゃん(おばちゃん)知ってる」とか言いながら。近所で活躍の方々を、たくさん知りました。今後ますます皆様頑張ってください。 (松木由貴子)
○東住吉区には民医連の病院がありません。廃業した空き病院が沢山あります。一度見に来ていただいて、病院づくりを皆でしたいと思っています。 (中田三和子)
○組合員になって約20年。この広報紙を配り始めて、ゆっくり読む時間が増えました。いろいろな活動が、どんどん増えていくのを感じながら読んでいます。 (山合定子)
\*広報委員会宛に、今年も年賀状をたくさんいただきました。ありがとうございます。今年もよろしくお願いたします。

わいわいコーナー

『わいわい』はヨガ教室などのグループエクササイズ(1回500円から)や料理教室(1回1000円)を実施しています。詳しくはお問い合わせください。電話06-4257-3300(本部ビル1階)

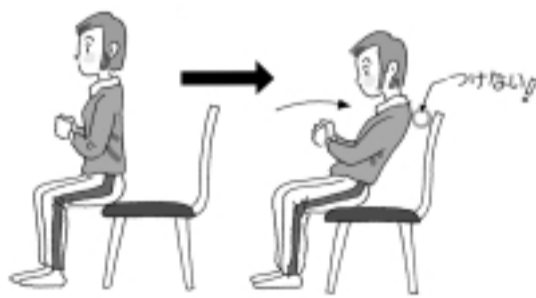
健康づくりセンター 健康インストラクター 荒川 夏江

食べた分運動する習慣を

【お腹編】

皆さん、お正月は色々食べる機会が多かったため、お腹の周りが重い!ななんて思っています。今年から気持ちを入れ替えて、体を改善してみませんか。しっかりと食べた分、しっかりと運動しましょう。

『お腹やせ、上腹編』上腹を鍛えると、胃がポッコリ出るのを抑えてくれたり、姿勢を正しくしてスタイルをよく見せてくれたりします。



イスに浅めに座って足を閉じます。そのまま上体を倒していき、背もたれにつく直前に止めて5秒キープ。そして、上体をゆっくり起こして戻します。これを5~10回繰り返す。出来れば、イスに座った時にこまめに行いましょう。

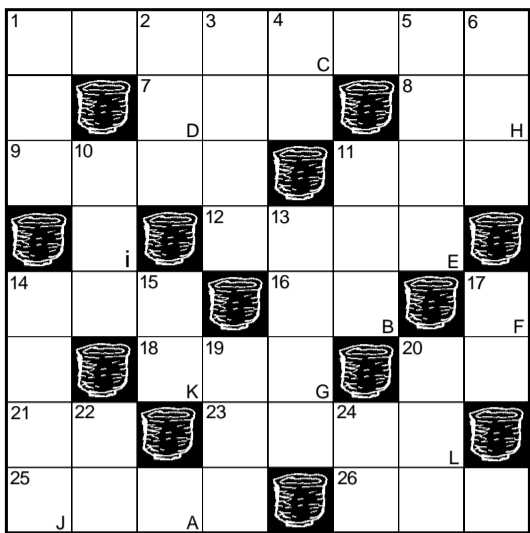
『お腹やせ、下腹編』女性の大事な子宮などを守るために、下腹には脂肪が付きやすいので、少し頑張っただけでシエイブアップ。



机とイスの距離を広めにして、イスに浅めに座って足を組み、両手を机に置きます。背中を少し丸めて足を上に上げて5秒キープ。ゆっくり足を下ろします。組む足を変えて同じように行います。これをそれぞれ3~5回。足を上げている時は、お腹を覗くようにすると効きます。

いずれも、呼吸を止めないように行います。タイミングは自分のペースで。無理なく続けましょう。

クロスワードパズル



クロスワードパズル

ヒント 2月6月9月はこれです。A~Lまで並べると答が出ます。ヨコのカギ

①11月23日は○○○○○○○○○○の日  
②考え。参考○○○○○○○○○○  
③大声でしっかり励ますこと。○○○○○○○○○○  
④が一致した  
⑤アラビヤ産の高級なコーヒー。輸出する港の名前  
⑥卒業式などをする大きな部屋  
⑦川が海に流れこむ  
⑧球形  
⑨秋に薄紫色の花をつける。クロッカスとも

⑩液体が蒸発して気体になること  
⑪昼と朝のあいだ  
⑫長いこと、その職や立場にいる人  
⑬雄の口バと雌の馬との間にできた雑種

⑭おはよう。さようなら  
⑮通信販売を略すと  
⑯運動会のリレーで渡すもの  
⑰タテのカギ  
⑱マツタケ、シイタケ、シメジ  
⑲セルロイド製の円形の眼鏡。かけていた人の名前から  
⑳他人の説を自分の考えのようにつづること

①地盤などが高く盛り上がること  
②地名や年代などを覚えること  
③もとはスペイン語、首領ボス  
④川が海に流れこむ  
⑤球形  
⑥秋に薄紫色の花をつける。クロッカスとも  
⑦通信販売を略すと  
⑧運動会のリレーで渡すもの  
⑨液体が蒸発して気体になること  
⑩昼と朝のあいだ  
⑪長いこと、その職や立場にいる人  
⑫雄の口バと雌の馬との間にできた雑種

⑬おはよう。さようなら  
⑭通信販売を略すと  
⑯運動会のリレーで渡すもの  
⑰タテのカギ  
⑱マツタケ、シイタケ、シメジ  
⑲セルロイド製の円形の眼鏡。かけていた人の名前から  
⑳他人の説を自分の考えのようにつづること

11月号の答え  
ダイチョウガンケンシン  
カ ツ カ イ シ コ ウ  
ト エ ハ タ エ ズ イ ジ  
リ キ シ ヨ テ サ ル  
セ キ シ ヨ テ サ ル  
コ ケ タ キ オ チ ク  
ウ ガ イ コ ウ エ シ

図書券があたります

11月号の答え  
「ダイチョウガンケンシン」  
応募90通、正解88通  
当選者  
(旭区) 林小夜子、乾綾子、土谷孝司、奥田幸治(城東区) 西垣隆司、丸山千明、平井義郎、原有一、大國さみ子(中央区) 藤井理恵(鶴見区) 田中由美子、浜元美智代、福若和美、伊藤優志、笠谷卓弘、鈴木智恵(東住吉区) 中田三和子(東成区) 井上欣一、桑田清子、菊池美恵子

応募方法  
ハガキに、答え・郵便番号・住所・氏名(年齢・電話番号は任意)を明記し、本紙へのご感想・ご意見を書き添えのうえ、左記へお送りください。正解者、記事掲載者の中から抽選で20名様に図書カード500円分をお送りします。締め切りは3月10日までとし、4月号で当選者を発表します。まだ生協に未加入の方は応募を機会にぜひご加入ください。  
(宛て先)  
〒5000100053  
大阪市鶴見区鶴見3-1-6  
ヘルスコープおおさか広報委員会